

Zarządzenie nr 19/2017

Dyrektora Szkoły Podstawowej nr 2 im. Władysława Jagiełły w Hajnówce z dnia 13 września 2017 roku w sprawie zasad organizacji pomocy psychologiczno-pedagogicznej.

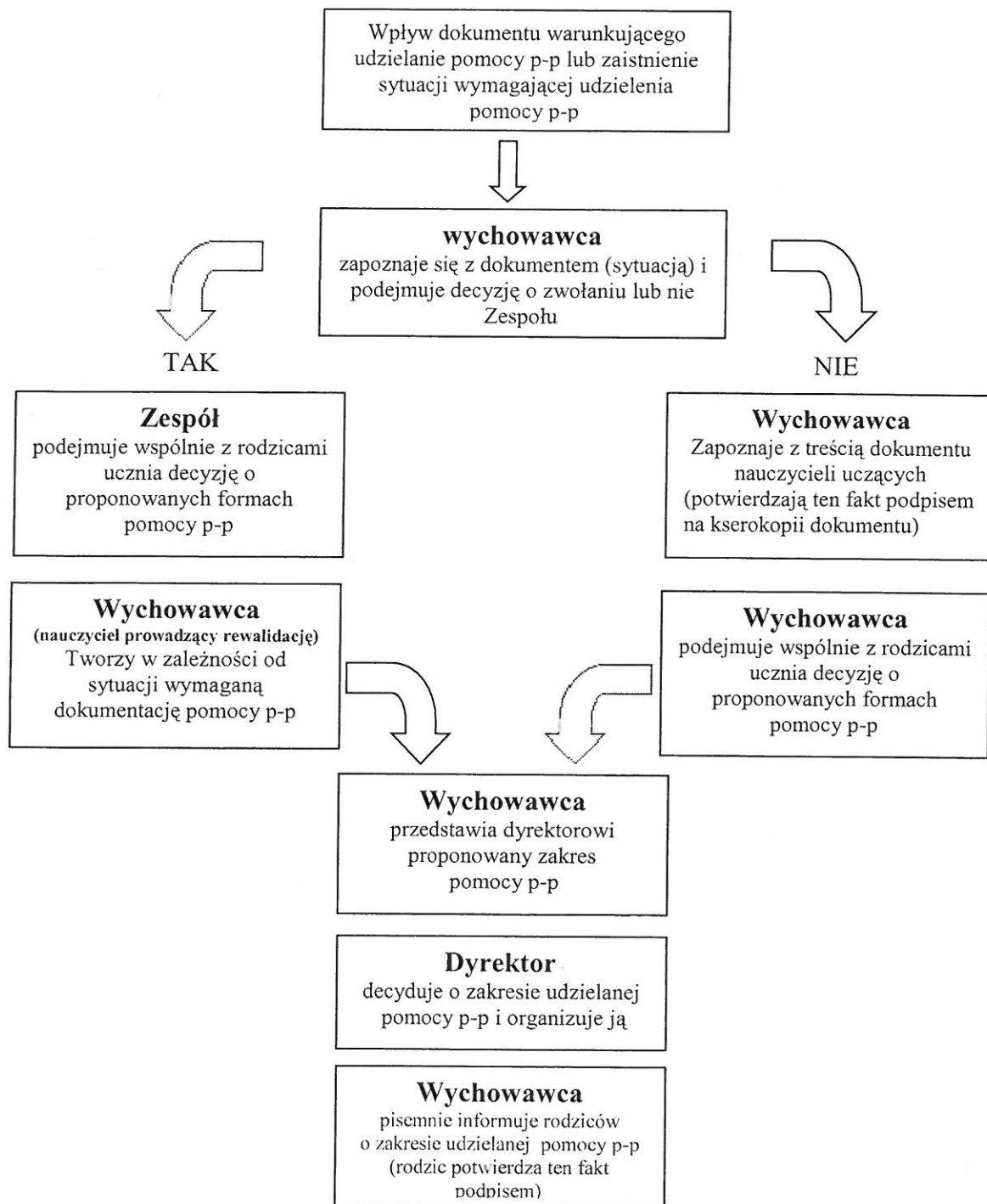
Na podstawie art. 68 ust. 1 ustawy Prawo Oświatowe z dnia 14 grudnia 2016 roku (tj. Dz. U. z 2017 poz. 59 i 949 z późn. zm.) oraz Rozporządzenia Ministra Edukacji Narodowej z dnia 24 lipca 2015 r. w sprawie warunków organizowania kształcenia, wychowania i opieki dla dzieci i młodzieży niepełnosprawnych, niedostosowanych społecznie i zagrożonych niedostosowaniem społecznym (Dz. U. poz. 1113, z późniejszymi zmianami) oraz Rozporządzenia Ministra Edukacji Narodowej z dnia 9 sierpnia 2017 r. w sprawie zasad organizacji i udzielania pomocy psychologiczno-pedagogicznej w publicznych przedszkolach, szkołach i placówkach oraz Rozporządzenia Ministra Edukacji Narodowej z dnia 9 sierpnia 2017 r. w sprawie warunków organizowania kształcenia, wychowania i opieki dla dzieci i młodzieży niepełnosprawnych, niedostosowanych społecznie i zagrożonych niedostosowaniem społecznym, zarządza się co następuje:

§1.1. W Szkole Podstawowej nr 2 im. Władysława Jagiełły pomocą psychologiczno-pedagogiczną obejmuje się w szczególności:

- 1) Dzieci i młodzież z orzeczeniami o potrzebie kształcenia specjalnego
 - 2) Dzieci i młodzież z orzeczeniami o potrzebie kształcenia indywidualnego
 - 3) Dzieci i młodzież z opiniami poradni psychologiczno-pedagogicznych lub specjalistycznych
 - 4) Dzieci i młodzież zdiagnozowaną przez nauczycieli lub specjalistów pracujących w szkole jako potrzebującą wsparcia psychologiczno-pedagogicznego
2. W Szkole wszystkie formy wsparcia psychologiczno-pedagogicznego są ustalane przez wychowawców klas lub Zespoły (w skład zespołu wchodzi wszyscy nauczyciele ucący danego ucznia, pedagog, psycholog, logopeda), a zatwierdzone przez dyrektora szkoły.
3. Zestawienia pomocy psychologiczno-pedagogicznej w szkole i organizacji (przydzielenia zajęć) dokonuje się dwa razy w roku we wrześniu (korekta do zestawienia marcowego z poprzedniego roku) i w marcu (zestawienie do nowego arkusza organizacji szkoły).
4. Rodzice otrzymują informację o przyznanych formach pomocy psychologiczno-pedagogicznej w formie pisemnej, co potwierdzają podpisem na stosownym dokumencie.
5. Rodzic (opiekun prawny) ma możliwość wypisania dziecka na drodze pisemnego oświadczenia o rezygnacji z przyznanych form pomocy psychologiczno-pedagogicznej (możliwość rezygnacji nie obejmuje zajęć rewalidacyjnych).
6. Zajęcia z pomocy psychologiczno-pedagogicznej są zajęciami obowiązkowymi dla ucznia.
7. Dokumentacja wszystkich zajęć z pomocy psychologiczno-pedagogicznej jest prowadzona w dzienniku elektronicznym. Nauczyciele i specjaliści prowadzący zajęcia odnotowują w nim obecności ucznia i jego postępy na zajęciach.
8. Dokumentacja wytworzona na potrzeby udzielania pomocy psychologiczno-pedagogicznej w formie papierowej jest przechowywana w teczkach imiennych u psychologa szkolnego (IPET, wielospecjalistyczna ocena funkcjonowania ucznia, itp.).
8. Nauczyciel (specjalista) prowadzący zajęcia może skreślić ucznia z listy uczestników, po stwierdzeniu, że uczeń nie potrzebuje danej formy pomocy psychologiczno-pedagogicznej. Skreślenia dokonuje po powiadomieniu rodziców ucznia i otrzymaniu akceptacji dyrektora szkoły.

9. Rodzic może wnieść umotywowany sprzeciw przeciwko skreśleniu dziecka z listy uczestników w terminie 7 dni od otrzymania informacji w formie pisemnej skierowanej do dyrektora szkoły. Dyrektor rozpatruje sprzeciw i wydaje ostateczną decyzję w formie pisemnej w ciągu 7 dni od daty wpłynięcia pisma.

§2. Ustala się następującą procedurę postępowania w przypadku udzielania pomocy psychologiczno-pedagogicznej w Szkole Podstawowej nr 2 im. Władysława Jagiełły:



§3. Zarządzenie wchodzi w życie z dniem 14 września 2017 roku.

DYREKTOR SZKOŁY

Adam Jerzy Chudek
mgr Adam Jerzy Chudek

**PLAN WSPOMAGANIA PRZEZ DYREKTORA
REALIZACJI ZADAŃ Z ZAKRESU POMOCY PSYCHOLOGICZNO-PEDAGOGICZNEJ
W SKOLE PODSTAWOWEJ NR 2 im. WŁADYSŁAWA JAGIEŁŁY
w Hajnówce
na rok szk. 2017/2018**

Podstawa prawna:

- Ustawa z dnia 7 września 1991 r. o systemie oświaty (Dz. U. z 2016 r. poz. 1943, z późn. zm.).
- Ustawa z 14 grudnia 2016 r. – Prawo oświatowe (Dz.U. z 2017, poz. 59).
- Rozporządzenie Ministra Edukacji Narodowej z 9 sierpnia 2017 r. w sprawie warunków organizowania kształcenia, wychowania i opieki dla dzieci i młodzieży niepełnosprawnych, niedostosowanych społecznie i zagrożonych niedostosowaniem społecznym (Dz.U. z 2017, poz. 1578).
- Rozporządzenie Ministra Edukacji Narodowej z 9 sierpnia 2017 r. w sprawie zasad organizacji i udzielania pomocy psychologiczno-pedagogicznej w publicznych przedszkolach, szkołach i placówkach (Dz.U. z 2017, poz. 1591).
- Rozporządzenie Ministra Edukacji Narodowej z dnia 30 kwietnia 2013 r. w sprawie zasad udzielania i organizacji pomocy psychologiczno-pedagogicznej w publicznych przedszkolach, szkołach i placówkach (Dz. U. 2013 poz. 532 z późn. zm.)

I. Dyrektor szkoły organizuje wspomaganie placówki w zakresie realizacji zadań z zakresu pomocy psychologiczno-pedagogicznej polegające na zaplanowaniu i przeprowadzeniu działań mających na celu poprawę jakości udzielanej pomocy psychologiczno-pedagogicznej. W celu poprawy jakości pomocy p-p Dyrektor Szkoły planuje i nawiązuje współpracę z placówkami doskonalenia nauczycieli, poradniami psychologiczno-pedagogicznymi oraz innymi instytucjami działającymi na rzecz dziecka i rodziny.

PLAN WSPOMAGANIA oparty został na następujących założeniach:

1. Wstępna diagnoza potrzeb szkoły w zakresie udzielanej pomocy p-p (ilość opinii PPP oraz orzeczeń PPP, liczba nauczycieli specjalistów zatrudnionych w placówce).
2. Plan obejmuje trzy obszary oddziaływania: uczniów, rodziców, nauczycieli.
3. Harmonogram zaplanowanych działań jest zgodny z kalendarzem pracy szkoły.
4. Zaplanowane działania uwzględniają liczebność odbiorców, zasoby szkoły (lokalowe, finansowe).

5. Działania są rozplanowane w czasie w sposób gwarantujący ich właściwy przebieg i osiągnięcie efektów.
6. Partnerami szkoły, wspomagającymi jakość udzielanej pomocy p-p są powołane do tego celu instytucje: ośrodki doskonalenia nauczycieli, poradnie psychologiczno-pedagogiczne, biblioteki pedagogiczne oraz inne instytucje działające na rzecz dziecka i rodziny.
7. Ewaluacja wspomagania realizacji zadań z zakresu pomocy p-p, wnioski podsumowujące.

Harmonogram zaplanowanych działań

Instytucje systemu wspomagania	Szczegółowe zadania do realizacji	Formy realizacji zadań	Odbiorycy	Termin realizacji
Policja	1. Bezpieczne ferie.	Spotkania edukacyjno-profilaktyczne. Pogadanki informacyjne.	Uczniowie	Styczeń 2018 r.
Policja	1. Profilaktyka uzależnień i zachowań ryzykownych.	Ogólnoszkolne zebranie rodzicielskie. Pogadanka informacyjna.	Rodzice	Luty – Marzec 2018 r.
Policja	1. Bezpieczeństwo podczas wakacji – handel ludźmi.	Pogadanka informacyjna	Uczniowie	czerwiec 2018 r.
Placówki doskonalenia nauczycieli: - MODM Białystok, CEN w Białymstoku	1. Wzmacnianie wychowawczej roli szkoły - rady szkoleniowe grona pedagogicznego.	1. Nowe zasady udzielania pomocy psychologiczno-pedagogicznej (zasady udzielania, zajęcia rozwijające kompetencje emocjonalno-społeczne, zajęcia rozwijające umiejętności uczenia się, zindywidualizowana ścieżka kształcenia, oceny efektywności udzielonej pomocy.	Nauczyciele	Październik 2017 r.
		2. Praca zespołowa jako sposób na łatwiejsze osiąganie celów wychowawczych i edukacyjnych szkoły.	Nauczyciele	marzec 2018 r.

Poradnia Psychologiczno-Pedagogiczna w Hajnówce	1.Realizacja pomocy psychologiczno-pedagogicznej w Szkole	1.Opracowanie wspólnych zasad współpracy pomiędzy Poradnią a SP 2. 2. Współpraca w zakresie wsparcia psychologicznego oraz pedagogicznego rodziców oraz nauczycieli SP 2. 3.Udział w zespołach ds. uczniów ze specjalnymi potrzebami edukacyjnymi. 4. Pomoc szkole (uczniom, nauczycielom w sytuacjach kryzysowych). 5. Uczestnictwo w ewaluacjach zewnętrznych prowadzonych przez organ nadzoru pedagogicznego w SP 2. 6.Organizowanie spotkań tematycznych, w tym spotkań z radą pedagogiczną SP 2. 7. Udział pracowników Poradni w zebraniach z rodzicami na terenie SP 2.	Dyrektor ZST Nauczyciele., rodzice Nauczyciele Nauczyciel specjalista Dyrekcja Nauczyciele Rodzice	Październik 2017 r. Cały rok szkolny 2017/2018, wg. zapotrzebowania. Wrzesień 2017 Marzec 2018 Cały rok szkolny 2017/2018, wg. zapotrzebowania.
	2.Diagnozowanie i opiniowanie młodzieży SP 2.	1.Podejmowanie badań oraz dokonywanie diagnozy psychologiczno-pedagogicznej młodzieży SP 2. 2.Udzielanie rodzicom i opiekunom porad post diagnostycznych w zakresie przezwyciężania trudności w nauce, zachowaniu i innych.	Uczniowie, rodzice, nauczyciele	Cały rok szkolny 2017/2018, wg. zapotrzebowania.
Sąd Rejonowy – Wydział rodziny i Nieletnich-Kuratorzy zawodowi i społeczni.	1.Diagnoza problemów wychowawczych i edukacyjnych uczniów SP 2.	1.Wywiad szkolny w celu współdziałania z właściwymi organizacjami i instytucjami w zakresie poprawy warunków wychowawczych, bytowych lub zdrowotnych uczniów.	Uczeń, rodzic/opiekun prawni, nauczyciele	Cały rok szkolny 2017/2018, wg. zapotrzebowania.
Areszt Śledczy w Hajnówce	1. Realizacja autorskiego programu „Cienka granica”	1. Warsztaty na terenie aresztu śledczego dla klas gimnazjalnych i VII SP.	uczeń	Październik 2017 Maj 2018